

قوتورسویی واقع شده است که یکی دیگر از مسیرهای صعود سبلان می‌باشد؛ البته مسیر شایبل و قوتورسویی در میانه راه به هم پیوسته و هر دو از طریق پناهگاه شمال غربی به سمت قله می‌روند. آبگرم قوتورسویی هم یکی دیگر از آبگرم‌های این منطقه می‌باشد که از نظر درمانی نگین چشمه‌های سبلان محسوب می‌شود.

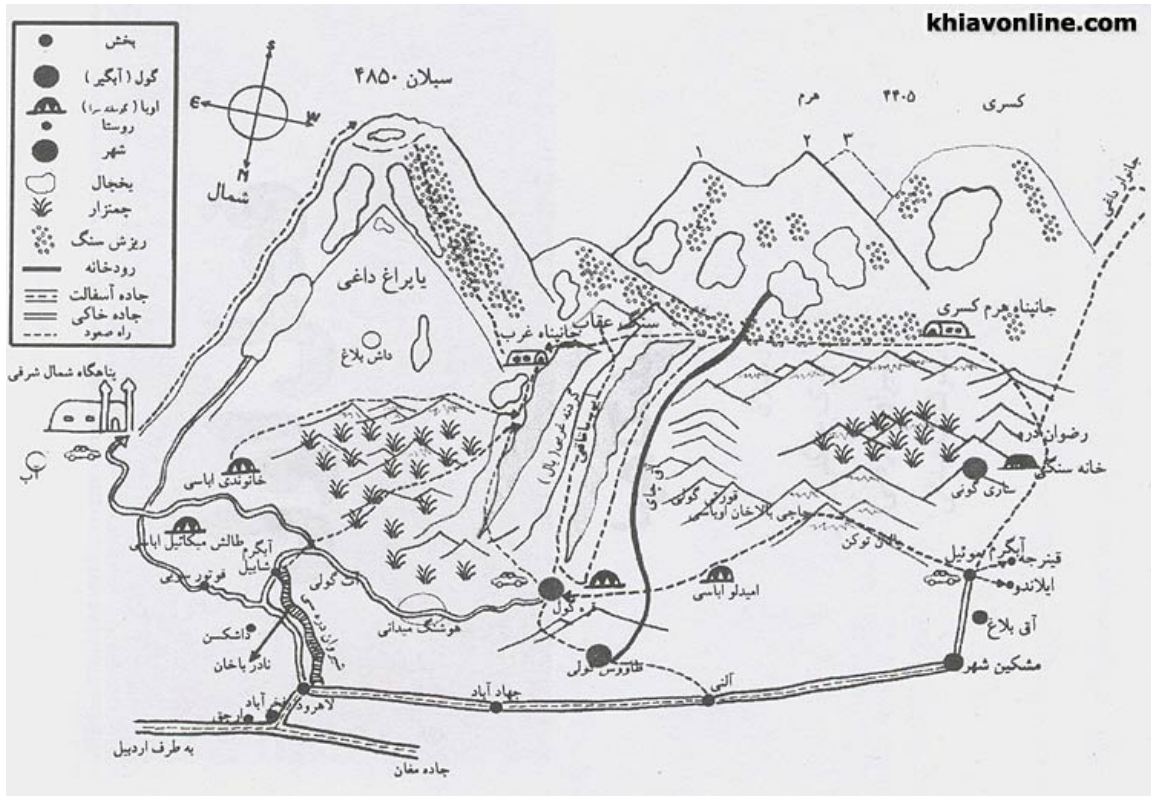
موقعیت سلطان ساوالان

سلطان ساوالان با ارتفاع تقریبی ۴۸۱۱ متر، در شمال غرب ایران و در رشته کوه سبلان در فاصله ۲۵ کیلومتری جنوب شرقی شهرستان مشکین‌شهر و شمال غربی شهرستان سرعین و سراب واقع شده است. در بالای قله آتشفشانی سبلان، حفره‌ای وجود دارد که به صورت دریاچه‌ی زیبایی به جذابیت آن افزوده. آب این دریاچه در اکثر فصول سال یخ زده و در ماه‌های مرداد و شهریور یخ آن باز می‌شود.



قله سبلان

دامنه‌های سرسبز و پرآب سبلان، یکی از زیباترین مناطق کوهستانی ایران را بوجود آورده است. در شمال شرق سلطان ساوالان یک پناهگاه نسبتاً مجهز قرار دارد که ویژگی برجسته آن دو گلدسته آن می‌باشد. ظرفیت خود پناهگاه حدود ۵۰ تخت‌خواب است و علاوه بر آن ۳ اتاق با ظرفیت حدود ۸ نفر نیز دارا می‌باشد. در غرب قله نیز یک جان‌پناه برای صعود از این منطقه وجود دارد. اکثر صعودهای به قله از دامنه شمال شرق آن انجام می‌شود و به همین دلیل معمولاً دامنه‌های غربی خلوت‌تر هستند.



ویژگی حیوانی و گیاهی

پوشش اصلی دامنه‌های سبلان، چمنزارهای با سنگ‌های نسبتاً بزرگ می‌باشد. خود قله و اطراف آن سنگی با سنگ‌های نسبتاً بزرگ می‌باشد.



دامنه‌های سبلان

دشت‌های سبلان پر از گله‌های گوسفند می‌باشد. در دشت سوراخ‌های زیادی در زمین می‌بینید، این سوراخ‌ها برای موش‌های صحرایی هستند که در این منطقه تعدادشون هم نسبتاً زیاد هست. خرگوش یکی دیگه از موجوداتی بود که ما در این منطقه دیدیم. در خود دشت در چندین جا آبگیرهایی وجود دارد که اکثراً برای

دامها می‌باشد. جوی‌های زیادی در دامنه یافت می‌شود که اکثرا قابل خوردن نیستند و برای خوراک دامها مناسباند.

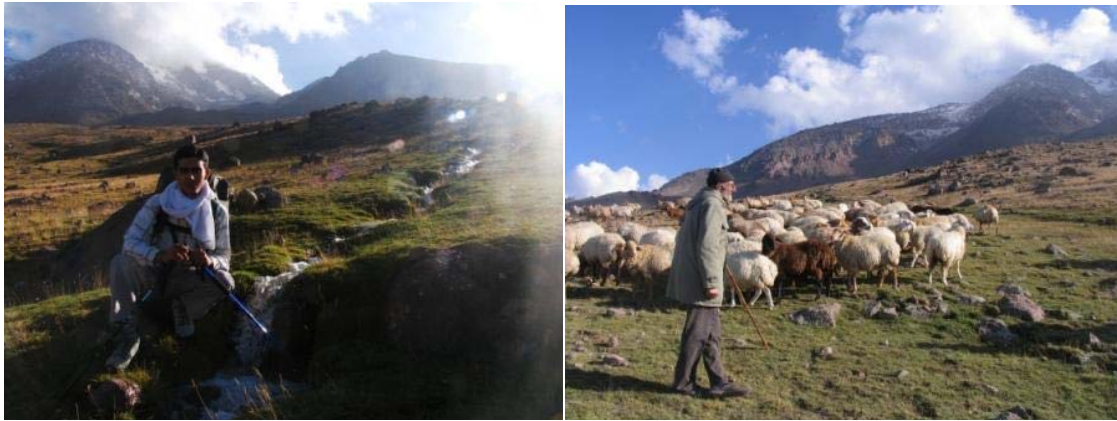


بخش سنگی قبل از قله و دریاچه‌ی قله

منطقه کلا باد داره؛ ولی از پناهگاه تا خود قله این باد شدیدتر هم می‌شه مگر توی بخش‌هایی از مسیر. ولی کنار دریاچه خیلی باد نمی‌آد. هوای قله بعد از ظهرها عجیبه و خیلی نمی‌شه بهش اعتماد کرد و معمولا اطراف قله رو ابر می‌پوشونه.

مسیر

برای صعود به قله از جبهه‌ی شمال شرقی، می‌توان هم از شابیل و هم قوتورسویی حرکت رو شروع کرد. از هر دوی این مناطق لندروور تا پناهگاه می‌بره که حدود ۱ ساعت طول می‌کشه و قیمتش ۳۰۰۰ تومان هست. اگه هم بخواید پیاده تا پناهگاه برید، حدود ۵ تا ۶ ساعت بسته به اینکه چقدر بخواید از مناظر لذت ببرید طول می‌کشه. این مسیر خیلی نمی‌تونید آب مناسب خوراکی گیر بیارید و بخاطر همین بهتره به فکر آب برای خودتون باشید. حدودا ۳ تا ۴ ساعت که تو مسیر حرکت کردید، تقریبا در سمت جنوب شرقتون می‌تونید پناهگاه رو رویت کنید. مسیر تقریبا مشخصه و جاده خاکی که به پناهگاه منتهی می‌شه رو می‌تونید به نشونه خوب بگذارید، ولی از داخل دشت رفتن هم مسیر رو کم می‌کنه و هم قشنگ‌تره. شیب مسیر در همه راه خیلی خوبه و کلا مزاحمت خاصی ایجاد نمی‌کنه.



از پناهگاه تا قله حدود ۴:۳۰ راه هست (با کوله سبک) که اکثر مسیر شیب بسیار تندی دارد؛ به همین خاطر آگه بخواهید خیلی تند برید، شاید با مشکل مواجه بشید. بعد از رسیدن به سنگ محراب (یه سنگ بزرگ و صاف) تا دریاچه حدود ۲۰ دقیقه راه هستش و از اینجا به بعد مسیر راحت می‌شه. از پناهگاه تا قله کل مسیر پاکوب مناسبی دارد و کلبش پرچم‌گذاری شده، پاکوب‌ها خیلی جاها زیاد هست، بخاطر همین خوبه که سعی کنید از پرچم‌ها دور نشید.



پناهگاه شمال شرق

مسیر بازگشت از دریاچه تا پناهگاه حدوداً ۲:۳۰ طول می‌کشد و از پناهگاه تا پایین آگه بخواهید پیاده بیاید تقریباً ۳ ساعت مسیر می‌باشد. تقریباً در کل مسیر هم آنتن دهی موبایل داریم.

مکان‌های مناسب برای شب‌مانی

بهترین و معقول‌ترین جا برای شب‌مانی خود پناهگاه شمال شرقی و جان‌پناه غربی می‌باشد که ارتفاع هر دو حدود ۳۷۰۰ می‌باشد. پناهگاه شمال شرقی آب لوله‌کشی، دستشویی زنانه و مردانه، و غذا هم دارد.

برنامه در تاریخ ۸، ۹ و ۱۰ شهریور ۱۳۸۷

اعضای شرکت کننده در برنامه

مرتضی ثقفیان (سرپرست) - محمد مهینی (مسئول غذا) - مهرداد فرج تبار - میثم عقیقی -
بنیامین تختایی - نیما پوردامغانی

ما ۵شنبه (۷ شهریور) ساعت ۸ شب با اتوبوس به مقصد مشکین شهر حرکت کردیم و حدود ۷ صبح مشکین-
شهر بودیم؛ کرایه اتوبوس تا مشکین شهر ۸۵۰۰ تومان می باشد. قصد داشتیم مشکین شهر برای صبحانه حلیم
بخوریم ولی هیچ کجا حلیم نداشت؛ آخر خودمون وسایل صبحانه خریدیم و تو میدان شهر (نزدیک ترمینال)
خوردیم. بعد از مقداری خرید که داشتیم (خوبه خریدهای خاصتون رو قبلن انجام بدید، چون تو مشکین شهر
چیز خاصی مثل غذای مائده پیدا نمی شه) ساعت ۱۰:۱۵ با یک دستگاه وانت به سمت شابیل رفتیم (قیمت
وانت ۲۵۰۰۰ تومان شد). حدود ساعت ۱۰:۴۵ لاهرود و ساعت ۱۱:۱۵ به شابیل رسیدیم؛ تقریباً تو همین
زمان می شد فوتورسویی هم بود.

حدود ساعت ۱۲:۱۰ از شابیل به سمت پناهگاه حرکت کردیم؛ قصد داشتیم پیاده بریم تا از زیبایی دامنه ها
بهره مند بشینم. ساعت ۲:۱۰ به جا برای نهار مستقر شدیم که نسبتاً مناسب و سرسبزتر از بقیه جاها بود (چون
شهریور رفته بودیم، دشت ها کمی زرد شده بودند). نهار خوردیم و طبق سنت قدیممون خوابیدیم تا حدود
ساعت ۴:۲۰ دوباره حرکت کردیم. حدود ۲۰ دقیقه رفتیم تا پناهگاه معلوم شد. حدود ساعت ۶:۴۰ پناهگاه
بودیم و یه اتاق برای خوابیدن اجاره کردیم. لازم به ذکره اگه می خواهید اتاق یا پناهگاه بهتون برسه باید سعی
کنید زودتر پناهگاه باشید. اون شب یه عده از سپاه برای صعود اومده بودند و پناهگاه پر بود. کلا، پناهگاه هوای
سرد و همراه با باد داره که باعث می شد شب رو زودتر بخوابیم.

صبح روز بعد برای اینکه تو صعود خلوت باشه (می دونستیم گروه سپاه حدود ساعت ۶ صعود می کنه) ساعت ۸
صعود کردیم و تقریباً ۱۲:۳۰ قله بودیم.

یکی از اتفاقات خوبی که توی این صعود افتاد، زمانی بود که برای صعود انتخاب کرده بودیم؛ این زمان تقریباً
خلوت بود و خیلی بیشتر خوش گذشت. معمولاً کوهنوردا ۵شنبه ها به قله صعود می کنند.

باز تو قله یه چرتی زدیم و یه گشتی بچه ها اطراف زدند و حدود ساعت ۲:۰۰ به سمت پایین حرکت کردیم. تو
مسیر بازگشت از سمت راست پرچم گذاری یه مسیر نسبتاً مناسب که اکثراً شناسکی هم بود پیدا کردیم که
باعث شد خیلی راحت تر و سریع تر پایین بریم تا حدود ۴:۱۵ رسیدیم پناهگاه. شب رو هم پناهگاه بودیم. اون
شب چند بار با صدای موش بیدار شدیم! فهمیدیم که یکی از بسته های نونمون رو دهنی کرده بودند که عملاً
غیرقابل استفاده شده بود؛ من خودم به شخصه شب دیدمشون! فرداش ساعت ۷:۳۰ صبح به سمت پایین
حرکت کردیم. حدود ۱۰:۳۰ شابیل بودیم. حدود ۴۵ دقیقه که از پناهگاه رفتیم، فهمیدیم که یکی از بچه ها
دوربینش رو جا گذاشته؛ این اتفاق باعث شد من برگردم و و تقریباً از پناهگاه تا شابیل رو تنها باشم؛ خیلی
تجربه عالی بود. تنها، وسط یه دشت سرسبز و آروم ...

نویسنده گزارش: محمد مهینی